

**Awdurdod Tân ac Achub Gogledd Cymru**

**Cynllun Cydraddoldeb Strategol  
2020-2024**

**Adroddiad Blynyddol 2020-2021**

## Fframwaith Deddfwriaethol

---

### Deddf Cydraddoldeb 2010

Dyletswydd Cydraddoldeb y Sector Cyhoeddus (**Ebrill 2011**)

Mae Deddf Cydraddoldeb 2010 yn cyfuno gwahanol rannau o ddeddfwriaeth flaenorol ar gydraddoldeb, gan uno a chryfhau deddfwriaeth ar gydraddoldeb o fewn un Ddeddf. Mae'r Ddeddf yma'n cynnwys dyletswydd y sector cyhoeddus, sy'n gofyn i gyrff sector gyhoeddus, o fewn eu gweithredoedd, i roi sylw i'r angen am :

- **ddileu gwahaniaethu, aflonyddwch, erledigaeth ac unrhyw ymddygiad arall a waherddir dan y Ddeddf hon;**
- **hybu cydraddoldeb cyfle rhwng pobl sydd â'r un nodweddion gwarchoddedig a'r bobl heb y nodweddion hynny;**
- **meithrin perthnasau da rhwng pobl sy'n rhannu nodwedd warchoddedig berthnasol a'r bobl heb y nodweddion hynny**

Mae'r Ddeddf Cydraddoldeb yn rhestru nifer o nodweddion na ddylid eu defnyddio fel rhesymau i drin person yn waeth nag eraill.

Dyma'r 'nodweddion a warchodir' y sonnir amdanynt.

- Oed
- Anabledd
- Ailbennu Rhywedd
- Priodas a Phartneriaeth Sifil
- Beichiogrwydd a Mamolaeth
- Hil
- Crefydd neu Gred / Dim cred
- Rhyw
- Cyfeiriadedd Rhywiol

### Rheoliadau Deddf Cydraddoldeb 2010 (Dyletswyddau Statudol) (Cymru) 2011

Mae yna ddyletswyddau cydraddoldeb statudol penodol sy'n gysylltiedig â Chymru'n ogystal (Rheoliadau Deddf Cydraddoldeb 2010 (Dyletswyddau Statudol) (Cymru) 2011). Mae'r rheoliadau penodol yn cynnwys:

- cyhoeddi Amcanion Cydraddoldeb;
- cyhoeddi Cynllun Cydraddoldeb Strategol
- darparu ymrwymiad ac ymgysylltiad gyda grwpiau sydd â nodweddion wedi eu gwarchod;
- sicrhau fod cyhoeddiadau'n hygyrch
- asesu effaith polisiau ac arferion perthnasol;
- hyfforddiant a chasglu gwybodaeth am gyflogaeth;
- hybu gwybodaeth a dealltwriaeth am y Ddeddf Cydraddoldeb ymysg gweithwyr;
- ymateb i wahaniaethau tal annheg;
- adolygu datblygiad gyda'r Cynllun Cydraddoldeb Strategol ac Amcanion Cydraddoldeb cyswllt;
- darpariaeth ymarferion caffael;

Bwriad eang y dyletswyddau penodol yng Nghymru yw helpu'r cyrff a restrir wrth iddynt weithredu gyda'u dyletswyddau cyffredinol ac i gynorthwyo gyda thryloywder.

Mae Penaethiaid Adrannau ar draws y Gwasanaeth wedi nodi amcanion cydraddoldeb o fewn eu hadran unigol hwy o'r gwasanaeth, gyda chefnogaeth a chynghor gan Gynghorydd Cydraddoldeb.

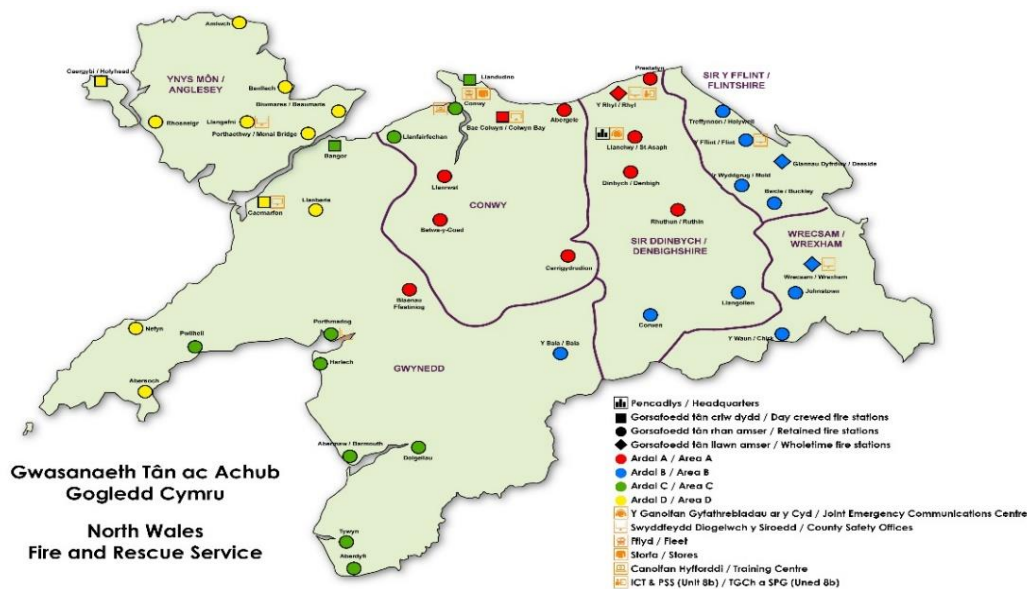
Wrth ddatblygu ein hamcanion rydym wedi defnyddio nifer o ffynonellau:

- Aseiad o Effaith Cydraddoldeb
- Cyfuniad o Amcanion Cynllunio Lleihau Risg a Gwelliant
- Cynlluniau Busnes gan bob Pennaeth Adran
- Strategaethau a Chynlluniau sy'n bodoli eisoes
- Canlyniad gweithgareddau ymroddiad

Mae'r ddeddfwriaeth yn caniatáu i'r amcanion gael eu newid unrhyw bryd, ac felly mae'r Gwasanaeth yn awyddus i gynnal lefel o ymgysylltiad parhaus i sicrhau fod ein hamcanion yn gyfredol.

Byddwn yn parhau i chwilio am y dulliau mwyaf effeithiol o ymgysylltu drwy gyfrwng ein cysylltiadau sy'n bodoli eisoes gyda grwpiau a sefydliadau cymunedol. Byddwn hefyd yn ceisio sefydlu perthnasau gyda grwpiau newydd a chymunedau lleol i sicrhau ein bod yn cyfarfod ag anghenion a disgwyliadau pawb o fewn y broses.

## Awdurdod Tân ac Achub Gogledd Cymru



Map o Ardal Awdurdod Tân ac Achub Gogledd Cymru

Caiff rôl yr Awdurdod ei diffinio o fewn ystod o ddeddfau a rheoliadau ond mae'r Awdurdod wedi ymdrechu i wella ac ehangu'r gwasanaeth a ddarperir bob amser ac i wneud mwy na lleiafswm y gofynion

Mae gan yr Awdurdod ddyletswydd gyfreithiol i ddarparu gwasanaeth tân ac achub sy'n cyfarfod ag anghenion cymunedau lleol. Rhaid i'r Awdurdod fod yn barod i ddelio ag ystod eang o argyfyngau brys, o dannau mewn tai a damweiniau ar y ffordd i lifogydd a llediad cemegol. Yn ogystal, rhaid cynnig dulliau o atal tannau i helpu i gadw pobl ac eiddo'n ddiogel rhag tân.

**ATAL TÂN:** Rhaid i awdurdodau tân ac achub drefnu fod diogelwch tân yn cael ei hybu yn eu hardal. Mae hyn yn cynnwys rhoi gwybodaeth i bobl am atal tân a'u cynghori am y ffyrdd gorau o ymateb os bydd tân yn digwydd.

**GORFODAETH DIOGELWCH TÂN:** Mae gan awdurdodau tân ac achub ddyletswydd i orfodi diogelwch tân mewn eiddo nad ydynt yn gartrefi (gwestai, ysgolion, siopau a swyddfeydd, ayb). Mae'r ddyletswydd hon yn cynnwys defnyddio pwerau i weithredu gwelliannau, gorfodaeth a hysbysiadau gwahardd, hyd yn oed os fyddant yn gweld bod trefniadau diogelwch tân mewn eiddo'n anfodddhaol.

**YMATEB BRYS:** Rhaid i awdurdodau tân ac achub wneud trefniadau i dderbyn galwadau 999 ac i anfon personél gyda'r offer angenrheidiol ac wedi eu hyfforddi i ddiffodd tannau ac amddiffyn bywydau ac eiddo yn y tannau hynny. Hefyd, rhaid iddynt wneud trefniadau i achub pobl mewn damweiniau ar y ffordd ac i'w gwarchod rhag niwed difrifol. Yn ogystal, ym mis Ebrill 2017, creodd Llywodraeth Cymru ddyletswydd statudol i ymateb i ddigwyddiadau o lifogydd neu achub mewn dŵr pan fo bywydau mewn perygl.

**CYNLLUNIO AC YMATEB I ARGYFYNGAU ERAILL:** Rhai di awdurdodau tân ac achub wneud trefniadau i ddihalogi tyrfaoedd yn dilyn digwyddiadau cemegol, biolegol neu ymbelydrol, ac i achub pobl o drenau, awyrennau ac adeiladau sydd wedi dymchwel. Hefyd, rhaid iddynt fod yn barod i helpu gydag argyfyngau dwys mewn rhannau eraill o'r DU.

Yn ogystal, mae'r Gwasanaeth yn ymroddedig i ymgysylltu'n weithredol gyda sefydliadau eraill i wella diogelwch y gymuned, yn cynnwys darparu ystod eang o raglenni addysg. Mae'r Gwasanaeth yn helpu i gefnogi a thynnu sylw at bobl fregus allai fod mewn unrhyw fath o risgiau nad ydynt yn ymwneud yn uniongyrchol â'r gwasanaeth tân, megis pobl hŷn allai fod mewn perygl mewn tywydd garw, cartrefi lle mae risg o drosedd, neu bobl sydd mewn risg o drais domestig.

## Proffil Gwasanaeth Tân ac Achub Gogledd Cymru

Y Prif Swyddog Tân sydd â'r cyfrifoldeb gweithredol am reoli'r Gwasanaeth Tân ac Achub a bydd yn darparu arweinyddiaeth strategol, yn rheoli cydgysylltiad cyffredinol gweithgareddau'r Gwasanaeth ac yn gwneud y gorau o'r defnydd o'i adnoddau. Mae'r Prif Swyddog Tân hefyd yn darparu cyngor proffesiynol i'r Awdurdod.

Cyfranna Gwasanaeth Tân ac Achub Gogledd Cymru at gyflawniad y weledigaeth hon mewn nifer o ffyrdd yn cynnwys cyfranogiad gweithredol yn y Partneriaethau Diogelwch Cymunedol.

Cefnoga wasanaethau tân ac achub eraill yn y DU pan fydd angen ac mae'n barod bob amser i warchod pe byddai argyfyngau ar raddfa fawr.

### Panel Gweithredol

Mae gan y Panel Gweithredol rôl amrywiol gyda phynciau megis apwyntio uwch swyddogion, materion polisi a chyfansoddiad. Bydd yn ystyried ymatebion i bapurau ymgynghori a datblygiadau polisi eraill, ac yn gwneud argymhellion i'r Awdurdod Tân ac Achub ar ei bolisïau allweddol yn cynnwys y Cynllun Cyfuno a Lles.

Gosodwyd clych gorchwyl y Panel yn 2001 ac fe'i hadolygir yn ôl yr angen. Mae'n cynnwys cadeirydd, is-gadeirydd a dau aelod o bob awdurdod cyfansoddiadol (cyfanswm o bedwar aelod ar ddeg). Y Cadeirydd sy'n arwain neu'r Is-gadeirydd yn absenoldeb y Cadeirydd.

Bydd yn cyfarfod bedair gwaith y flwyddyn, rhwng pob cyfarfod o'r Awdurdod Tân ac Achub, er y gellir cynnal cyfarfodydd ychwanegol yn dibynnu ar y llwyth gwaith ac yn benodol, pa faterion personél sydd angen ei sylw.

### Pwyllgor Safonau

Sefydlwyd y Pwyllgor Safonau yn unol â gofynion Deddf Llywodraeth Cymru 2000 a sefydlwyd ei Gylch Gorchwyl yn 2003. Mae ei ddyletswyddau'n cynnwys ystyriaeth o gwynion yn erbyn aelodau o'r Awdurdod a gyfeirir atynt gan yr Ombwdsmon a rhoi'r hawl am ollyngiad. Hefyd, bydd yn cynghori'r Awdurdod ar faterion ynglŷn â safonau.

Mae saith aelod ar y pwyllgor, pump ohonynt yn annibynnol. Ni all cynrychiolwyr yr Awdurdod Tân ac Achub ar y Pwyllgor hwn fod yn ddeilydd swydd yn yr Awdurdod. Dewisir y Cadeirydd a'r Is-gadeirydd o blith yr aelodau annibynnol.

## **Pwyllgor Archwilio**

Mae gan y Pwyllgor bedair prif swyddogaeth sef archwilio a chynnal awdit o lywodraethu, archwilio rheolaeth gyllidol ac adnoddau, archwilio a chynnal awdit o reolaeth a sicrwydd ac archwilio a chynnal awdit o berfformiad.

Mae aelodaeth y Pwyllgor wedi ei wneud yn gyfan gwbl o aelodau (panel) anweithredol a bydd yn cyfarfod o leiaf ddwywaith y flwyddyn. Dewisir y Cadeirydd a'r Is-gadeirydd o wahanol awdurdodau etholaethol er mwyn cael cynrychiolaeth o holl gymunedau Gogledd Cymru.

Gall y Pwyllgor sefydlu grwpiau tasg gyda therfyn amser i gynnal adolygiadau ac mae ganddynt y disgrisiwn i gyfethol aelodau Gweithredol sydd â'r profiad perthnasol i'r grwpiau hyn.

## **Meysydd Gweithredol y Gwasanaeth**

Rydym yn darparu gwasanaethau atal a gwarchod rhag tân dros Ogledd Cymru i oddeutu 696,000 o bobl dros ardal o 2,400 milltir sgwâr. Lleolir y Swyddfeydd Cymunedol yn:

## **Swyddog Diogelwch Cymunedol Gwynedd ac Ynys Môn**

Ffordd Llanberis  
Caernarfon  
Gwynedd  
LL55 2DF

## **Swyddog Diogelwch Cymunedol Conwy a Sir Ddinbych**

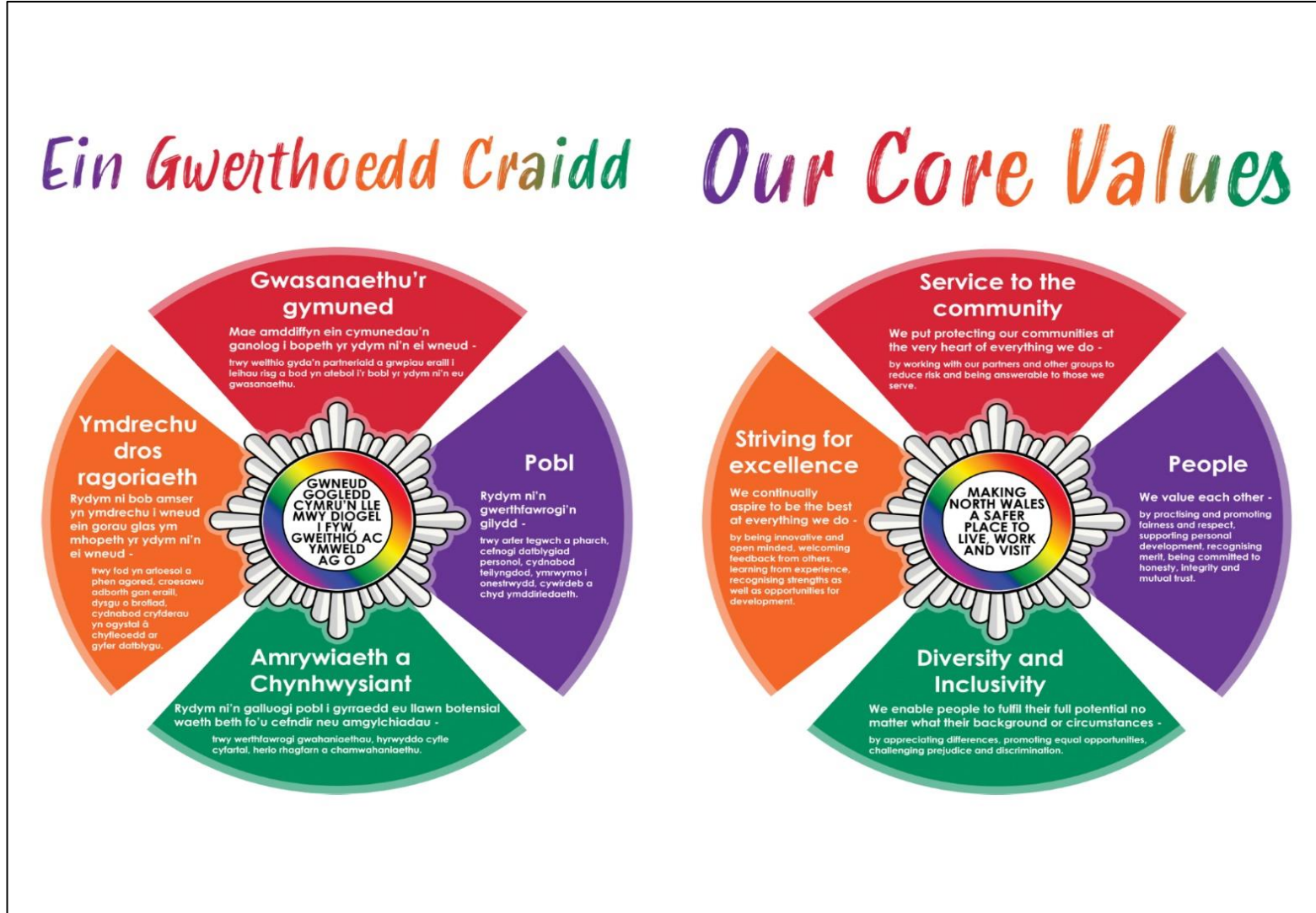
Gorsaf Dân Bae Colwyn  
Ffordd Abergele  
Bae Colwyn  
Conwy  
LL29 8AA

## **Swyddog Diogelwch Cymunedol Wrecsam a Sir Fflint**

Ffordd Bradley  
Wrecsam  
LL13 7ST

## Gwerthoedd Crai y Gwasanaeth Tân ac Achub

Mae Gwerthoedd Crai'r Gwasanaeth yn crynhoi'r egwyddorion sy'n sail i'r modd y byddwn yn gweithredu a'r gwerthoedd personol yr anogir y staff i'w mabwysiadu a'u harddangos. Y gwerthoedd crai yw:



### Blaenoriaeth 1 BYWYD AC IECHYD

#### Blaenoriaeth Cydraddoldeb 1 – Bywyd ac Iechyd

Lleihau tannau mewn cartrefi a'r anafiadau cyswllt drwy strategaeth gyflawn sy'n targedu'n benodol y bobl y gellir dangos eu bod mewn mwy o risg oherwydd eu nodweddion arbennig ac/neu eu hamgylchiadau.

#### I gyflawni'r amcan hon, mae'r Gwasanaeth wedi:

- gweithio gydag asiantaethau partner sydd â mynediad at unigolion a theuluoedd o risg uchel ac sy'n gallu cyfeirio'r rhai dan risg fwyaf o fewn y gymdeithas i'r GTAGC ar gyfer Gwiriad Diogel ac lach fel eu bod yn cael eu blaenoriaethu. Mae COVID-19 wedi cynnig heriau i'r GTAGC, yn cynnwys gosyngiad yn y cyfeiriadau gan asiantaethau eraill. Mae rhaglen o ail-ymgysylltu gyda holl asiantaethau partner ar y gweill.
- parhau i ymgysylltu gyda'r gymuned fusnes drwy'r cyfryngau cymdeithasol, gan godi eu hymwybyddiaeth at y dewisiad iaith ar wefan GTAGC.
- Ymgyrchoedd a digwyddiadau wedi eu trefnu drwy gydol y flwyddyn drwy gyfrwng Grŵp Llywio Ymgyrchoedd y Gwasanaeth. Daw'r ymgyrchoedd hyn â'r Gwasanaeth i gysylltiad uniongyrchol gyda'r grwpiau targed drwy ystod eang o weithgareddau a drefnwyd o weithgareddau wyneb yn wyneb at gyfryngau trydanol a thafenni. Mae'r ymgyrchoedd yn ceisio cynnwys y rhai sy'n wynebu'r risg mwyaf o dân a'r rhai sydd â chyswllt neu gyfrifoldeb gofal amdanant.

### Blaenoriaeth 2 - CYFLOGAETH

#### Blaenoriaeth Cydraddoldeb 2 – Cyflogaeth

Drwy'n arferion cyflogaeth, rhaglenni a chynlluniau ein hunain, ceisio cynyddu rhagolygon cyflogaeth pobl sydd efallai'n cael anhawster cael mynediad i fyd gwaith.

#### I gyflawni'r amcan hon, mae'r Gwasanaeth wedi:

- oedi digwyddiadau gweithredu cadarnhaol wyneb yn wyneb yn ystod COVI-19. Mae dyddiau/digwyddiadau recriwtio rhithiol wedi cael eu cynnal sydd wedi ymgorffori gweithred gadarnhaol.
- hysbysebu pob swydd gan gynnig gweithio hyblyg er mwyn sicrhau ein bod yn denu ymgeiswyr o bwll ehangach a gwella'r amrywiaeth o fewn y gweithlu.
- Cynhyrchu fideo ddwyieithog fer yn amlinellu'r gyrfaedd a'r roliau o fewn y Gwasanaeth. Bydd y fideo'n cael ei defnyddio'n ystod recriwtio ar-lein ac mewn ffeiri recriwtio rhithiol i hybu'r gwahanol ddewisiadau gyrfa o fewn y Gwasanaeth.
- Wynebu peth anhawster wrth ymgysylltu â cholegau lleol, a mynychu digwyddiadau recriwtio o ganlyniad i'r cyfnod clo a chyfyngiadau COVID-19. Mae'n debygol y bydd unrhyw ddigwyddiadau yn y dyfodol yn cael eu cynnal yn rhithiol.

- meddwl am ddulliau gwahanol o gynnal cyfweiliadau ac asesiadau ar-lein gan ddefnyddio Skype a WebEx. Defnyddiwyd fideo-gynadledda a digwyddiadau byw Facebook i ymgysylltu ag ymgeiswyr posibl, ac i helpu gyda gweithrediadau cadarnhaol.
- monitro data cydraddoldeb a gasglwyd fel rhan o'r prosesau recriwtio, mae'r data hwn yn helpu i'n cynghori a chyfarwyddo gweithgareddau ar gyfer ymgyrchoedd yn y dyfodol pan fydd patrymau'n cael eu hadnabod.
- alinio gwerthoedd craidd y sefydliad gyda'r prosesau dewis a datblygu. Mae'r sefyllfaoedd canolfan asesu yn cynnwys mesur ymddygiad wedi ei alinio â chydaddoldeb, amrywiaeth a gonestrwydd, mewn gweithgareddau rhwng unigolion a chwarae rôl mewn grwpiau.

## **Blaenoriaeth 2 - CYFLOGAETH**

### **Blaenoriaeth Cydraddoldeb 2 – Cyflogaeth**

Byddwn yn datlbygu diwylliant cynhwysol lle mae arweinwyr a staff yn arddangos eu hymroddiad i hybu cydraddoldeb a chefnogaeth ar gyfer gweithlu teg a chynhwysol.

#### **I gyflawni'r amcan hon, mae'r Gwasanaeth wedi:**

- trefnu dyddiau datblygu hyfforddi a mentora ar gyfer System Ddyletswydd Hyblyg a Swyddogion Cefnogi Gorsaf.
- creu dau becyn dysgu cydraddoldeb trydanol, sydd wedi eu hychwanegu at System Rheolaeth Ddysgu'r Gwasanaeth. Mae'r pecyn yn cynnwys elfennau rhyngweithiol amlgyfrwng ac yn ymwneud ag 'ymddygiad anaddas heriol' a 'chydaddoldeb, amrywiaeth a chynhwysiad'.
- adolygu'r Asesiad Effaith Integredig ar gyfer Profion Technegol Rheolwr Canol a Goruchwyliol a Chanolfannau Asesu Datblygiad. Mae proses panel dyrchafu drafft yn y broses o gael ei lunio ar hyn o bryd, ac mae asesiad effaith integredig ddiwygiedig wedi cael ei chreu.
- cefnogi'n weithredol raglen lleoliad gwaith ar gyfer pobl ifanc na fyddai wedi ymgysylltu â chyflogaeth, addysg na hyfforddiant fel arall. Cyflwynir y rhaglen mewn partneriaeth gyda darparwr addysg. Mae GTAGC wedi gweld pobl ifanc yn mynd ymlaen i gwblhau rhaglenni prentisiaeth, a chanfod swyddi llawn amser mewn ystod o wahanol feysydd.

## **Blaenoriaeth 2 - CYFLOGAETH**

### **Blaenoriaeth Cydraddoldeb 3 – Tal Cyfartal**

Byddwn yn datlbygu diwylliant cynhwysol lle mae arweinwyr a staff yn arddangos eu hymroddiad i hybu cydraddoldeb a chefnogaeth ar gyfer gweithlu teg a chynhwysol.

#### **I gyflawni'r amcan hon, mae'r Gwasanaeth wedi:**

- gweithredu dadansoddiad a chynllun gweithredu ar gyfer y Bwlch Cyflog rhwng y Rhywiau, ond o ganlyniad i bandemig COVID-19 fe ohiriwyd y terfyn amser adrodd ar gyfer 2020 gan y Llywodraeth.
- cyhoeddi'r ystadegau ar wefan y llywodraeth, Mae trafodaethau wedi parhau i sicrhau fod datblygiad ynglŷn â'r Cynllun Gweithredu Bwlch Cyflog rhwng y Rhywiau yn ystod y flwyddyn 2021/22 drwy Gymru gyfan. Mae'r trafod i gefnogi'r ystadegau ynglŷn a thal rhywiau'n parhau. Unwaith y bydd wedi ei gwblhau, fe gyhoeddir ar wefan gwybodaeth y Gwasanaeth ar gyfer y staff.



- Cynhyrchu'r Adroddiad Monitro Cyflogaeth y Cynllun Cydraddoldeb Strategol ar gyfer 2020-21. Mae'r adroddiad yma'n cynnwys yr holl ddata cyflogaeth wedi ei rannu'n ôl oed, anabledd, hil, rhyw a chyfeiriadedd rhywiol ac wedi ei adrodd yn ôl math o gontract – parhaol, tymor penodol, llawn amser, rhan amser a threfniadau gweithio hyblyg eraill. Mae'r adroddiad hwn yn helpu i adnabod grwpiau sydd â chynrychiolaeth isel ymysg y staff, ac sy'n ffurfio Sylfaen i gynllunio parhaus.

## **Blaenoriaeth 3 - ADDYSG**

### **Blaenoriaeth Cydraddoldeb 4 – Addysg**

Drwy raglen gyflawn o addysg benodol a darparu cyngor yn unigol ac ar y cyd, i alluogi pobl sy'n byw, gweithio ac yn ymweld â Gogledd Cymru i barhau i leihau eu lefel risg eu hunain rhag tân a pheryglon eraill yn ystod gwahanol gamau o'u bywydau.

#### **I gyflawni'r amcan hon, mae'r Gwasanaeth wedi:**

- datblygu rhaglen reolaidd o ymgysylltu gydag ysgolion a cholegau cymunedau penodol, darperir y rhaglen hon gan Addysgwyr y Gwasanaeth, ond mae rhaglen y flwyddyn hon wedi dod i ben o ganlyniad i gyfyngiadau COVID-19. Mae ysgolion wedi derbyn cyflwyniadau rhithiol yn ystod y 12 mis diwethaf.
- Sicrhau bod landlordiaid yn ymwybodol o'r gofynion i gynnig gwybodaeth gadael adeilad ac yn arbennig, Cynllun Personol Gadael mewn Argyfwng (PEEP). Cynigir y cynlluniau hyn i unigolion sy'n wynebu mwy o risg o dân oherwydd eu nodweddion a warchodir.
- Sefydlu Grŵp Llywio Ymgyrchoedd sy'n cyfarfod yn rheolaidd ac yn cynnwys unigolion allweddol ar draws swyddogaethau'r GTA. Bydd y grŵp yn creu calendr ymgyrchoedd gyda digwyddiadau yn seiliedig ar yr hyn sy'n achosi tân. Yn 2021, fe ychwanegwyd categori 'cynhwysiad, amrywiaeth, digwyddiadau diwylliannol a chrefyddol' i'r calendr. Mae cyfres o Daflenni Gwybodaeth am Gydraddoldeb wedi eu rhoi ar y wefan i gynnig gwybodaeth ynglŷn â digwyddiadau a gweithgareddau crefyddol a diwylliannol penodol.
- sicrhau fod yr holl staff wedi derbyn hyfforddiant ynglŷn â diogelu a 'Gofyn a Gweithredu', sy'n cynnwys caethwasiaeth fodern. Codwyd ymwybyddiaeth y staff am y broses gyfeirio pe byddent yn gweld yr angen i adrodd am fater diogelu.
- gorfod gostwng y nifer o ymweliadau tân wyneb yn wyneb a wneir gyda busnesau lleol o ganlyniad i gyfyngiadau COVID-19. Fodd bynnag, mae ymgysylltiad wedi parhau drwy gyfryngau cymdeithasol, ynghyd â chynnal nifer o archwiliadau rhithiol ar y safle.

## **Blaenoriaeth 4 – DIOGELWCH PERSONOL**

### **Blaenoriaeth Cydraddoldeb 5 – Diogelwch Personol**

Gostwng y risg o farwolaeth neu anaf mewn tannau yng ngogledd Cymru drwy ddarparu gwasanaeth atal ac amddiffyn ac ymateb tân ac achub mewn argyfwng effeithiol.

#### **I gyflawni'r amcan hon, mae'r Gwasanaeth wedi:**

- sicrhau fod yr holl staff wedi derbyn hyfforddiant ymwybyddiaeth ynglŷn â diogelu a 'Gofyn a Gweithredu', sy'n cynnwys caethwasiaeth fodern. Mae'r staff yn ymwybodol o'r broses gyfeirio sydd rhaid ei defnyddio. Nid yw'r hyfforddiant hwn wedi ei gyfyngu'n benodol at grwpiau sydd â chynrychiolaeth isel ond sy'n addas ar gyfer y gymuned gyfan.
- gostwng y nifer o ymweliadau diogelwch tân gyda busnesau lleol o ganlyniad i gyfyngiadau COVID. Mae ymgysylltiad wedi parhau drwy'r cyfryngau a chyfryngau cymdeithasol. Cynhaliwyd nifer o archwiliadau rhithiol safle.

## **Blaenoriaeth 5 – CYFRANOGIAD A CHYFATHREBU**

### **Blaenoriaeth Cydraddoldeb 6 – Cyfranogiad a Chyfathrebu**

Drwy fod yna gored ac yn atebol am yr hyn a wnawn a'r hyn a gynllunnir, annog mwy o bobl i ymwneud gyda'r broses o benderfynu sut mae'r gwasanaethau tân ac achub yn cael eu cynnig yng Ngogledd Cymru a cheisio cynyddu'r ystod o bobl sy'n cyfrannu at y broses honno.

#### **I gyflawni'r amcan hon, mae'r Gwasanaeth wedi:**

- yn ddiweddar, dechreuwyd defnyddio'r offeryn hygyrchedd, 'Recite Me' ar wefan y Gwasanaeth sy'n gwella hygyrchedd ymhellach e.e. mwy o ieithoedd. Yn unol â gofynion statudol, cynhaliwyd arolwg hygyrchedd ar wefan y Gwasanaeth yn ddiweddar, ac mae hyn wedi arwain at fabwysiadu gwelliannau hygyrchedd pellach.
- parhau i ymgysylltu gyda'r gymuned fusnes drwy'r cyfryngau cymdeithasol gan dynnu eu sylw at y dewisiad iaith sydd ar gael ar wefan GTAGC.
- mynychu cyfarfodydd rheolaidd o Rwydwaith Cydraddoldeb Sector Gyhoeddus Gogledd Cymru sy'n cyfarfod bob deufis ar Teams. Mae'r grŵp wedi nodi ymgysylltu gyda grwpiau isel o ran cynrychiolaeth fel un o'u hamcanion allweddol ar gyfer y flwyddyn nesaf.
- trefnu Diwrnod Agored Rhithiol cyntaf y Gwasanaeth a gynhaliwyd ar ddiwedd 2020 fel digwyddiad peilot. Roedd yn llwyddiannus a chafodd dderbyniad da iawn. Mae'r Gwasanaeth wrthi'n cynllunio digwyddiad arall i annog recriwtio diffoddwyr tân.
- sefydlu llwybrau caffael drwy gyfrwng Frameworks yn ogystal â chydweithio gyda Gwasanaethau Tân ac Achub eraill drwy Gymru sydd â staff caffael arbenigol i wneud yn siŵr fod cydraddoldeb, amrywiaeth a chynhwysiant yn cael ei hybu.
- gan fod dyddiad y Ddyletswydd Economaidd-gymdeithasol wedi ei oedi gan COVID-19, cyflwynwyd y ddyletswydd ym mis Mawrth 2021. Bydd y Gwasanaeth yn ystyried y ddyletswydd yn erbyn penderfyniadau strategol y sefydliad, ac mae hyn wedi ei ymgorffori erbyn hyn yn nhempeld Asesiad Effaith Integredig y Gwasanaeth.

Yn unol â gofynion Deddf Cydraddoldeb 2010, bydd gwybodaeth gyflogaeth benodol ynglŷn â gweithwyr ac ymgeiswyr fel y gwelir ar Fawrth 31 2021, yn cael ei gyhoeddi ar ein gwefan cyn gynted ag y bydd ar gael (ddim hwyrach na Mawrth 31<sup>ain</sup> 2022).